

LE MAGAZINE

→ printemps 2008
N° 47 - 2 €

Orsay



**Une nouvelle équipe
à votre service !**

DOSSIER Recyclage & compostage
COMM'ORSAY
La nouvelle association des commerçants
« Orsay sous les palmiers » le 24 mai




15 mars

élection du maire et de ses adjoints

Le dimanche 9 mars 2008, au premier et unique tour des élections municipales, la liste "Viv'Orsay avec vous", menée par David Ros, a remporté la majorité des suffrages. Au conseil municipal suivant, le samedi 15 mars, Marie-Hélène Aubry a donc procédé à la passation de pouvoir et David Ros, Orcéen, enseignant-chercheur, a été élu maire de la ville par le conseil municipal, comme ce fut le cas pour les 9 adjoints.

La salle du conseil était comble pour accueillir et saluer la nouvelle équipe municipale.



• **Directeur de la publication** : David Ros • **Comité de rédaction** : mairie d'Orsay, Séverine Alfaïate (responsable communication), Sabine Ducrottoy (coordination), Célia Machet et Ina Mihaylova (journalistes)
• **Photos** : mairie d'Orsay et François Many • **Maquette** : Tombouctou • **Impression** : SIO  • **Routage** : Amis de Mondétour, ISA Plus et mairie • **Tirage** : 8 700 exemplaires • **Dépôt légal**

clarté & transparence



Chères Orcéennes, chers Orcéens,

C'est avec une grande fierté que j'écris ce premier éditorial dans le magazine municipal d'Orsay. Cela fait désormais quelques mois que nous échangeons sur l'avenir de notre ville, sur ses atouts, nombreux, mais aussi sur ses difficultés, auxquelles nous devons faire face. Le dialogue qui s'est construit ne devra jamais cesser et constituera le socle des réalisations à venir.

Je souhaite construire avec vous un lien direct et concret. Le magazine d'Orsay doit être le vôtre, pas seulement celui du maire et de ses adjoints. Il doit se tourner vers ce que vous faites, être le reflet mais aussi un vecteur de la vitalité de notre ville.

Toutes ces raisons conduisent à l'élaboration d'une nouvelle version de ce magazine. Pour ce présent numéro, seules quelques modifications seront apportées au travail de qualité effectué au cours des mois passés. Une nouvelle formule, mensuelle, vous sera présentée dès la rentrée prochaine. Parallèlement, les documents de communication seront rationalisés afin d'améliorer l'équilibre financier.

Toutefois, nous avons procédé à un premier changement en écho à la semaine du développement durable qui s'est ouverte il y a quelques semaines et que nous avons décidé de ne jamais refermer : ce magazine est et sera en papier recyclé. Cette décision s'accompagne d'une réduction du nombre de pages et du grammage du papier utilisé générant ainsi une économie de 3 783 euros. La situation financière de notre commune, difficile, doit nous rendre particulièrement attentif à toutes économies, si minimes soient-elles.

Autant vous dire que je suis pour ma part très critique quant à cette situation à laquelle nous devons faire face à notre arrivée. L'utilisation du Syndicat Intercommunal des Equipements de la Vallée de l'Yvette et de la Bièvre (SIEVYB) a été pointée du doigt par la Chambre Régionale des Comptes et la situation jugée illégale par le préfet de l'Essonne. Un état de fait aux lourdes conséquences pour nous tous, conséquences aggravées par les retombées des choix réalisés en 2007 consistant à reporter les remboursements des emprunts et des factures après les échéances électorales.

L'addition de ce lourd héritage est salée : elle correspond à une augmentation des taux de 9,2% pour 2008 !

Mais, plus que jamais, malgré ces difficultés financières majeures, je crois en notre capacité collective à aller de l'avant. Nous appliquerons le programme pour lequel nous avons été élus avec une réelle démarche **de clarté et de transparence**, tout en maîtrisant la pression fiscale durant notre mandat.

Votre maire
David Ros

4 → ÉLECTIONS

8 → DOSSIER

Recyclage et compostage

11 → JUMELAGE

PARTENARIAT

12 → SOCIAL

13 → ENFANCE / FAMILLE

14 → SCIENCES / UNIVERSITÉ

16 → BUDGET

18 → EXPRESSION

19 → JEUNESSE

20 → CULTURE

Festhéo

21 → FÊTE DE LA MUSIQUE

30 ans de la MJC

22 → RETOUR SUR IMAGES

25 → L'ORCÉENNE

Inscrivez-vous !

26 → ASSOCIATIONS

Comm'Orsay s'élançe

28 → BON À SAVOIR

29 → VIE ÉCONOMIQUE

30 → VIE MUNICIPALE

31 → BULLETINS D'INSCRIPTION

sommaire

Déclaration faite par monsieur le maire, après avoir ceint l'écharpe tricolore au conseil municipal du 15 mars

Chers nouveaux élus, chers Orcéennes et Orcéens ici présents, je voudrais en cet instant tout à la fois protocolaire et émouvant, commencer par vous remercier chaleureusement.

Vous remercier, vous les élus, mes anciens co-listiers, de m'avoir élu ce 15 mars 2008, maire d'Orsay. Vous concrétisez ainsi le résultat des élections du 9 mars dernier.

Vous remercier, surtout vous, les 3 862 électrices et électeurs d'Orsay qui ont fait le choix républicain, démocrate, de décider l'alternance politique à Orsay en portant aux responsabilités municipales, l'équipe «Viv'Orsay avec vous», que j'avais l'honneur de conduire.

Cette victoire est le résultat d'une longue campagne de proximité, patiente, pendant laquelle nous avons, avec détermination et sérénité, porté haut et fort, dans la plus large concertation, notre projet de ville 2008-2014 pour Orsay.

Cette campagne fut passionnante, enrichissante, exigeante. Bien loin des rumeurs et de la démagogie, nous l'avons animée avec respect et dignité.

Je comprends fort bien que le résultat final, de 86 voix en notre faveur, ait généré, ici ou là, une grande déception au sein de la liste concurrente. Mais aujourd'hui, je veux surtout vous dire, que je ne suis plus le candidat maire des 50,56 % des électeurs qui ont voté pour ma liste, mais bien le maire de toutes les Orcéennes et de tous les Orcéens. Aussi, vous pourrez compter sur votre maire, ainsi que sur les 24 élus de la majorité qui m'accompagnent, pour travailler sans relâche, dans l'intérêt exclusif de notre

ville. Nous le ferons comme je m'y étais engagé, avec le souci permanent et résolu, d'un travail de réelle concertation.

Travail de concertation avec les élus de l'opposition, dont nous saluons, à la fois le travail accompli par les sortants et respectons les idées défendues par les entrants au cours de cette campagne. Je ne doute pas un seul instant de la ferme volonté des élus de l'opposition de s'associer à ce travail constructif, favorable à l'avenir de notre commune.

Travail surtout de concertation, par ailleurs, avec la population, notamment par la mise en place des conseils de quartier, car – et

c'est le plus important – ce sera en mettant en synergie toutes les compétences de la commune, et principalement, celles tant reconnues du personnel communal, que les élus s'appliqueront avec cœur à suivre la feuille de route 2008-2014 détaillée dans notre programme municipal.

Nous aurons très prochainement à de maintes occasions, la possibilité d'échanger, quant à la méthode et la nature des premières actions à venir. Mais aujourd'hui, je veux plus que tout, que vous sachiez le bonheur et la fierté que je ressens d'assumer cette fonction importante de maire que vous me confiez pour les six prochaines années.

Aux côtés de mon équipe municipale, je réaffirme la ferme volonté d'être en permanence à votre écoute, pour agir à vos côtés.

Ensemble, j'en suis sûr, nous allons vivre un nouvel élan pour Orsay, le commencement d'une grande aventure commune.

Merci de votre attention.

David Ros



Les élus du *conseil municipal*

Le maire

David Ros
Enseignant-chercheur
Vice-président du conseil général
de l'Essonne
Quartier Centre



Marie-Pierre Digard
Adjointe au maire chargée du
développement durable et
de la démocratie participative
Documentaliste
Présidente de l'Agence régionale de
l'Environnement et des Nouvelles
Énergies (ARENE)
Conseillère régionale d'Île-de-France
Quartier Centre



Jean-François Dormont
Adjoint au maire chargé des affaires
générales, des finances et
du personnel municipal
Directeur de recherches au CNRS,
retraité
Le Guichet



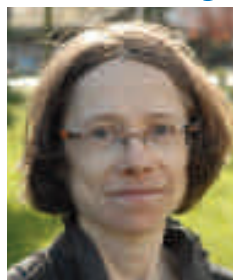
Catherine Gimat
Adjointe au maire chargée de
l'environnement, des transports et
des circulations
Ancienne chargée d'études
en transport
Quartier Centre



Joël Eymard
Adjoint au maire chargé de
l'urbanisme et des travaux
Ingénieur en chef
des Aéroports de Paris,
retraité
Le Guichet



Les adjoints au maire



Agnès Foucher
Adjointe au maire chargée
des affaires scolaires et périscolaires
Bibliothécaire
Le Guichet



David Saussol
Adjoint au maire chargé
du développement économique,
du commerce et de l'emploi
Professeur d'économie et gestion
Quartier Centre



Ariane Wachthausen
Adjointe au maire chargée des affaires
sociales, des solidarités et de la santé
Étudiante en psychologie
Le Guichet



François Rousseau
Adjoint au maire chargé des sports
Responsable service achats CNRS
Mondétour



Michèle Viala
Adjointe au maire chargée de la culture
Ingénieur sûreté nucléaire,
retraitée
Mondétour

Les élus du

Les conseillers délégués



Jean-Michel Cour
Conseiller délégué aux bâtiments,
voiries et équipements
Chef d'entreprise
Le Guichet



Chantal de Moreira
Conseillère déléguée
aux logements
Directrice de communication
Le Guichet



Mireille Ramos
Conseillère déléguée à la
jeunesse et aux personnes âgées
Proviseur-adjoint de lycée
Mondétour



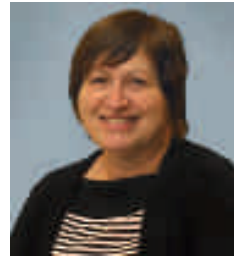
Alexis Foret
Conseiller délégué aux services
de proximité
Responsable d'affaires Renault,
retraité - *Mondétour*



Claude Thomas-Collombier
Conseillère déléguée aux fêtes,
animations et à la vie associative
Professeur d'espagnol,
retraitée
Le Guichet



Elizabeth Delamoye
Conseillère déléguée à
la petite enfance
Professeur des écoles,
retraitée
Le Guichet



Éliane Sauteron
Conseillère déléguée à
la formation du personnel et
à la communication interne
Formatrice en droit et finances
des collectivités locales
Quartier Centre



Ludovic Grousset
Conseiller délégué aux relations
internationales et aux relations
avec l'université
Fonctionnaire territorial
Le Guichet



Jean-Christophe Peral
Auteur
Mondétour



Frédéric Henriot
Ingénieur Transports SNCF
Le Guichet



Didier Missenard
Professeur de mathématiques,
formateur IUFM - *Le Guichet*



Louis Dutey
Professeur des écoles
Mondétour



Sabine Ouhayoun
Consultante en système d'information
en ressources humaines
Mondétour



Stanislas Halphen
Professeur de piano
Le Guichet



Yann Dumas-Pilhou
Directrice d'école
Quartier Centre

Autres conseillers municipaux de la majorité

conseil municipal



Marie-Hélène Aubry
Quartier Centre



Benjamin Lucas-Leclin
Ingénieur - Directeur de PME
Le Guichet



Dominique Denis
Commerçante
Quartier Centre



Jérôme Vitry
Consultant en informatique
Mondétour



Élisabeth Liddiard
Assistante marketing
Quartier Centre



Christophe Ollé
Technicien de maintenance
Mondétour



Simone Parvez
Professeur des universités
Le Guichet



Guy Aumette
Ingénieur
Mondétour

Conseillers municipaux de la minorité

Résultats élections municipales 2008 - Orsay

1^{er} tour - 9 mars 2008

VIV'ORSAY AVEC VOUS (David Ros)

50,56 % de voix

25 élus

ORSAY AU CŒUR (Marie-Hélène Aubry)

49,4 % de voix

8 élus

11 191 inscrits

7 811 suffrages exprimés

Taux de participation 69,80 %

Blancs ou nuls 2,21 %

(en % des votes exprimés)

	Inscrits	% votants	Liste Aubry	Liste Ros
BV 1 - Mairie	898	66,9 %	55,2 %	44,8 %
BV 2 - Mat. Centre	1002	72,2 %	53,1 %	46,9 %
BV 3 - Mat. Centre	1006	65,2 %	49,9 %	51,1 %
BV 4 - Prim. Centre	1023	64,0 %	41,5 %	58,5 %
BV 5 - Prim. Centre	849	68,9 %	46,6 %	53,4 %
BV 6 - Prim. Guichet	938	71,6 %	47,1 %	52,9 %
BV 7 - Prim. Guichet	995	69,8 %	48,4 %	51,6 %
BV 8 - Mat. Guichet	1009	71,7 %	52,3 %	47,7 %
BV 9 - Prim. Mond.	809	74,2 %	49,0 %	51,0 %
BV 10 - Prim. Mond.	844	71,7 %	51,4 %	48,6 %
BV 11 - PMF Mond.	812	74,4 %	47,1 %	52,9 %
BV 12 - PMF Mond.	1006	68,8 %	51,1 %	48,9 %
TOTAL	11 191	68,3 %	49,4 %	50,6 %

Marie-Pierre Digard,

Première adjointe au maire chargée
du développement durable et
de la démocratie participative



« Le développement, celui de notre territoire comme celui de notre planète, ne pourra être soutenable, s'inscrire dans la durée, que si nous faisons collectivement le choix d'un avenir responsable.

Diminuer nos déchets et les valoriser, préférer l'eau du robinet à l'eau en bouteille, diminuer nos consommations d'énergie... nos gestes quotidiens participent à l'amélioration de notre environnement.

La municipalité doit également se montrer exemplaire en améliorant l'existant et en impulsant des politiques publiques innovantes.

Une commune n'a pas seule le pouvoir de bouleverser les grands équilibres mais elle se doit de contribuer au changement.

C'est notamment en informant, en sensibilisant, en favorisant la prise de conscience des enjeux auxquels nous devons faire face. Le citoyen n'est pas seulement un consommateur. Nous voulons une ville en capacité de faire des débats partagés sur les principaux enjeux tant communaux que territoriaux.

Et c'est bien aussi l'enjeu majeur au cœur du développement durable, la démocratie participative.

Orsay se doit de porter haut cette volonté, nous serons exigeants avec nous-même et avec les autres, pour faire de notre ville, de notre territoire, des lieux solidaires où il fait bon vivre.»

Orsay s'engage pour la *nature*



Dans le cadre de ses actions de développement durable, en janvier 2008, Orsay signe le programme « Phyt'eaux Cités »* en partenariat, entre autres, avec le Syndicat des Eaux d'Île-de-France et le Syndicat Intercommunal pour l'Aménagement Hydraulique de la Vallée de l'Yvette.

Cette démarche vise également à réduire les coûts : 70% du prix d'1 m³ d'eau facturée correspond aux traitements nécessaires à le rendre propre à la consommation.

À ce titre la ville d'Orsay s'est engagée à agir contre la pollution liée aux produits phytosanitaires, à protéger l'environnement et particulièrement l'eau par la réduction des traitements chimiques.

La commune devra aussi sensibiliser les Orcéens à un usage raisonné des produits phytosanitaires, ainsi qu'à l'intérêt de la végétation spontanée.

Le premier pas est la suspension de l'ensemble des traitements phytosanitaires qui contribuaient au désherbage des voies publiques, places, parkings et trottoirs. Les espaces sportifs et le cimetière feront cependant, cette année encore, l'objet de traitements adaptés. Suite à ces actions de développement durable, les citoyens devront désormais accepter un aspect plus sauvage de leur lieu de vie, un compromis indispensable pour la préservation de la nature, encore vivante.

* voir article sur Phyt'eaux Cités dans le magazine municipal n°46

Les lampes *aussi se recyclent...*

DEPUIS LE 15 NOVEMBRE 2006, L'ACHAT D'UNE LAMPE DONNE LIEU AU PAIEMENT D'UNE ÉCO-CONTRIBUTION SERVANT À FINANCER LE TRANSPORT ET LE RECYCLAGE DES LAMPES USAGÉES.

À l'exception de celles à filament, toutes les lampes se recyclent (voir le tableau ci-joint). Le symbole de « la poubelle barrée » signifie que ces lampes ne doivent pas être jetées dans la poubelle classique (notamment du fait de la présence de mercure, substance potentiellement dangereuse). Geste simple, pour que notre ville fasse preuve d'exemplarité, geste simple pour ancrer le développement durable dans notre réalité.



Pour vous débarrasser de ces lampes une fois usagées, trois solutions s'offrent à vous :

- ① les rapporter en magasin lors de l'achat de lampes neuves, le distributeur a l'obligation de les reprendre (règle du « un pour un »)
- ② les déposer à la déchèterie du SIOM à Villejust
- ③ les confier à votre électricien qui se rend régulièrement chez son distributeur.

Les lampes se recyclent pour près de 93 % de leur poids :

→ le verre (88%) est la matière recyclable la plus importante. Il constitue l'essentiel du poids des lampes. Le verre des tubes fluorescents usagés

permet de fabriquer des tubes neufs. Le verre des lampes usagées permet de fabriquer des abrasifs, des céramiques...
 → les métaux (5%) comme le fer, l'aluminium, le cuivre composant notamment les contacts et culots de lampes, sont réutilisés dans les filières de fabrication de divers produits neufs,
 → le mercure (0,005%), présent en infime quantité, est lui aussi recyclé. Le mercure recyclé, toutes origines confondues, assure 40 % des besoins mondiaux de matière première.

Le compostage, *c'est de saison !*

AVEC LES BEAUX JOURS, L'ENVIE DE JARDINER REVIENT. SAVEZ-VOUS QUE VOUS POUVEZ ALLIER L'UTILE À L'AGRÉABLE EN COMPOSTANT VOS DÉCHETS DE CUISINE ET DE JARDIN ?

Pourquoi composter ?

- pour valoriser les déchets organiques
- pour améliorer la qualité des sols
- pour limiter les quantités de déchets collectés et traités par la collectivité

Que peut-on composter ?

→ Les déchets de jardin : feuilles, tontes de gazon, tailles de haies, fleurs fanées, branchages, paille, sciure de bois...

→ Les déchets de cuisine :
 épluchures de fruits et légumes, restes de repas, coquilles d'œufs broyées, thé, marc de café, pain...
 → L'essuie-tout, les mouchoirs en papier...

Éviter de composter : les coupes de thuyas et de résineux, les os, les restes de viande ou de poisson, les graisses, les déchets d'animaux, les poussières...

La ville et le Syndicat Intercommunal des Ordures Ménagères (SIOM) planifient régulièrement des formations animées par l'association des Jardiniers de France. À l'issue de celles-ci, les habitants qui en auront fait la demande au préalable, se verront remettre leur composteur individuel.

Réussir son compost

- Mélanger à parts égales les matières «brunes» (bois de taille, paille, feuilles, marc de café, ...) et les matières «vertes» (herbes, épluchures...).
- Couper et déchiqueter les déchets.
- Aérer le contenu du composteur.
- Maintenir l'humidité en couvrant le compost, arroser si nécessaire.

Pour plus d'information : SIOM au 01 64 53 30 00 ou sur contact@siom.fr
 Les Jardiniers de France au 01 64 46 18 71 ou sur jardiniersdefrance91@free.fr

Les vrais coûts de l'eau en bouteille

PARMI NOS CHOIX QUOTIDIENS, IL EN EST UN QUI REPRÉSENTE UN COÛT IMPORTANT POUR NOTRE PORTE-MONNAIE COMME POUR L'ENVIRONNEMENT : CONSOMMER L'EAU EN BOUTEILLE.

→ Plus de 150 000 tonnes d'emballages par an !

En France, la consommation d'eau plate en bouteille a progressé de plus de 35 % entre 1997 et 2003. Ainsi, en 2003, plus de 5 milliards de bouteilles ont été consommées, générant 170 000 tonnes d'emballages en plastique PET, dérivé du pétrole brut*.

Certes, les fabricants ont fait certains efforts ces dernières années en matière d'éco-conception, ce qui a permis de réduire la masse unitaire des emballages (la bouteille plastique de 1,5 L est ainsi passée de 38,8 g en 1997 à 35,7 g en 2003). Cependant, la croissance de la consommation et la diversification des formats proposés par les industriels (notamment le développement du format 1 L) font qu'au global, les tonnages d'emballage ont progressé sur ce marché de 29 % en 6 ans !

→ Un piètre éco-bilan

Une analyse de cycle de vie menée en Suisse en 2006 a permis d'approcher dans leur globalité les impacts environnementaux liés à la consommation d'eau plate (traitement, distribution, emballages...). Selon les scénarii étudiés (eau du robinet ou eau en bouteille, eau plate ou gazeuse, eau de provenance locale ou importée...), l'étude montre que l'eau minérale en bouteille est 100 à 1 000 fois moins écologique que l'eau du robinet notamment du fait du transport sur de longues distances de l'eau en bouteille.

→ Jusqu'à 200 fois plus chère que l'eau du robinet

Outre l'aspect environnemental, la consommation d'eau en bouteille a un coût pour le consommateur. À Paris par exemple, le coût d'un litre d'eau est de 0,0025€** (hors location du compteur) à comparer au prix moyen d'un litre d'eau en bouteille qui est d'environ 0,50€.

L'eau en bouteille est donc environ 200 fois plus chère.

→ Goût et qualité

Deux arguments sont souvent avancés par les buveurs d'eau en bouteille pour justifier le fait de ne pas consommer l'eau du robinet : son goût et sa qualité. Sur le premier point, quelques astuces existent pour faire disparaître l'éventuel goût de chlore, comme laisser couler l'eau ou remplir la carafe quelques instants avant de consommer.



Quand à la qualité, rappelons que l'eau du robinet est le produit alimentaire le plus surveillé. Elle est soumise à de multiples analyses, depuis son origine jusqu'au robinet, et à des contrôles quotidiens. Toutes les informations peuvent d'ailleurs être obtenues auprès de la DDASS du département (01 69 36 71 71).

Et pourtant, en dépit de toutes ces bonnes raisons, près d'une personne sur deux en France consomme de l'eau en bouteille...

*source ADEME : « mieux produire et mieux consommer, la prévention des déchets d'emballage »

** source ADEME : chiffres 2007

Orsay et le Portugal, *toute une histoire*

Épisode 1 : arrivée de la communauté portugaise à Orsay

C'est dans les années 50 qu'est arrivée à Orsay, comme partout en France, la première grande vague d'immigrés portugais. À cette époque, le Portugal subit la dictature de Salazar, au pouvoir depuis 1926. La migration portugaise est avant tout économique et sociale, et concerne principalement les régions du nord du pays (dont Vila Nova de Paiva), zones rurales, agricoles, plus touchées par les conséquences de la dictature.

Les conditions de traversée de la frontière sont très dures et les hommes doivent, en grande majorité, faire appel à des réseaux de passeurs afin de rejoindre la France via l'Espagne et les Pyrénées. Arrivés en France sans papiers, majoritairement non diplômés, c'est le plus souvent après plusieurs mois de travail (dans des jardins, des usines ou des entreprises de bâtiments...) que ces hommes portu-

gais ont pu régulariser leur situation et faire venir femme et enfants.

Les conditions de vie n'étaient pas toujours faciles en région parisienne mais la communauté portugaise déjà relativement importante à Orsay et dans ses alentours a permis de faciliter l'accueil des nouveaux immigrants. C'est ainsi que des familles entières se sont retrouvées à Orsay. Rapidement intégrés dans la vie locale, les Portugais, qui ne possèdent pas systématiquement la nationalité française, n'émettent pas tous le souhait de rentrer au Portugal pour leur retraite. Partagés entre Orsay et leur ville d'origine, où ils retournent le temps des vacances estivales, ils sont nombreux à construire aujourd'hui avec leurs enfants et petits enfants une vie orcéenne.

Retrouvez l'épisode 2 dans le magazine de la rentrée « Orsay au Portugal, les retours au pays... »

Visite à l'Hôtel de ville du président de Vila Nova de Paiva, Manuel Custódio

L'Hôtel de ville de la mairie d'Orsay était décoré aux couleurs du Portugal pour accueillir Manuel Custódio, président de la communauté de Vila Nova de Paiva, Miriana Alves, secrétaire du maire, Margarida Costa, représentante de l'assemblée municipale et António Coelho le samedi 19 janvier. L'occasion de mettre en avant les liens étroits qui rapprochent Orsay et Vila Nova de Paiva et de célébrer le jumelage des deux villes. De nombreux projets ont été évoqués comme des échanges entre scolaires ou la possibilité de séjours organisés au Portugal pour les retraités d'Orsay. Cette rencontre officielle a été matérialisée par la signature du livre d'or de notre commune. Les élèves de M. Farré (CM2 de l'école de Mondétour) ont chanté pour l'occasion « Orsay, Pays des Roses »,

chanson ancienne célébrant la douceur de la vie à Orsay.

Père Francis Desmaret, 30 ans au service des Portugais

Lundi 24 mars, la communauté portugaise a mis à l'honneur le Père Francis Desmaret en lui offrant un cadeau de remerciement pour son action remarquable auprès des Portugais. À cette occasion, David Ros lui a remis la médaille de la ville.

Membre de la paroisse d'Orsay en 1965, il a apporté un large soutien aux Portugais pendant 30 ans. Il les a aidés à gérer leurs difficultés matérielles (logement, papiers...) et a participé à leur insertion en étant notamment l'un des membres fondateurs de l'ASTI (Association de solidarité avec les travailleurs immigrés).



Journée folklorique

L'ACPU a organisé, dimanche 20 janvier, une journée folklorique qui associait plaisirs de la bouche, des oreilles et des yeux... Trois groupes se sont succédés et ont proposé un spectacle vivant et coloré!

Une information, une suggestion :
elise.trebbia@mairie-orsay.fr

Les petits princes des mots tordus

Lire, écrire, compter. Le B.A.-B.A des acquis de l'école primaire.

C'est pourtant un handicap quasi insurmontable pour les élèves souffrant de dyslexie. Un trouble très fréquent touchant près de 40 000 enfants par classe d'âge, qui risquent l'échec scolaire s'il n'est pas détecté et traité à temps.

La dyslexie n'est pas la conséquence d'un défaut éducatif, d'une intelligence déficiente ni d'un blocage psychologique, mais bien d'une particularité physiologique du cerveau.

Les enfants dyslexiques ne parviennent pas à associer correctement les lettres et les sons, confondent les lettres, et peinent à déchiffrer un texte et donc à en comprendre le sens.

Diagnostic long et difficile, intégration scolaire compliquée : tel est le parcours du combattant que connaissent aujourd'hui de nombreux parents d'enfants atteints de ces troubles. Certains enfants mettent en place des stratégies de compensation épuisantes et beaucoup finissent par sortir du système scolaire. Un constat d'autant plus douloureux que pour le moment, il n'existe pas de réelle formation sur le sujet à destination des enseignants.

Les enfants dyslexiques sont riches de talents à cultiver

Cette année à Orsay, le collège Alexander-Fleming a constaté un nombre important d'élèves dyslexiques. Forte de ce constat, Madame Labrousse, professeur-documentaliste, a mis en place un atelier en vue de valoriser ces élèves autrement que via les matières scolaires. Il ne s'agit en aucun cas de remplacer le travail des enseignants et des orthophonistes, mais plutôt de mettre en avant les qualités de l'enfant et lui redonner confiance.

"L'atelier des dys" a donc ouvert ses portes début 2008 pour les élèves volontaires. Chacun peut y venir accompagné ou pas d'un camarade. À ce jour, 8 enfants s'y rendent chaque mardi, de 11 h 20 à 12 h 15 au CDI du collège.

À NOTER

Le service jeunesse propose une aide aux devoirs gratuite, pour les collégiens et lycéens d'Orsay dans chaque quartier de la ville.

Tél. : 01 60 92 58 85

jeunesse@mairie-orsay.fr



l'art de Roland Inayetian au service des mots

Voyage au pays des mots

Et à « l'Atelier des dys », février fut le mois de la calligraphie grâce à l'intervention bénévole de l'artiste Roland Inayetian, qui avait exposé dans le hall de la mairie en juillet dernier. Étymologiquement, la calligraphie est l'art de bien former les caractères d'écriture et correspond donc pleinement à l'une des difficultés de la dyslexie. Les lettres révèlent des sons, les mots désignent des choses, les phrases donnent un sens, le tout délivre un message. Étape par étape, ils accèdent ainsi au sens. Les élèves ont fait preuve de beaucoup d'intérêt et après trois séances, le résultat fut étonnant.

Images, poésie et jeux de mots pour les prochaines séances. Aux petits princes des mots tordus d'écrire la suite de l'histoire...

De l'échec scolaire au bonheur d'apprendre

Enseignante spécialisée aux Ulis dans les réseaux d'aides de l'Éducation nationale (RASED) Madeleine Khalifa, orcéenne, retrace à travers ce premier ouvrage les difficultés vécues par les élèves qui tentent d'acquérir les bases du savoir. L'auteur préconise une autre approche d'enseignement : la médiation au fil de la culture. Son objectif est de susciter et de nourrir l'intérêt de l'enfant, âgé de 5 à 10 ans, pour l'amener à l'apprentissage.



"De l'échec scolaire au bonheur d'apprendre", Madeleine Khalifa – éditions L'harmattan – sur commande dans toutes les librairies.

24 mai, grand pique-nique familial

Du 19 au 25 mai la commune fêtera la famille à travers le thème « Orsay au travers des âges ».

Les Orcéens pourront ainsi découvrir ou redécouvrir l'histoire de la ville à travers ses métiers, ses bâtiments, ses habitants, de l'époque gallo-romaine à nos jours. Un patrimoine à conserver et à construire, un voyage à travers les âges. Tout un programme de 3 à 93 ans.

Visite pour tous de l'exposition « Les vieux métiers » à la Bouvêche, interventions d'un tailleur de pierre et d'un potier auprès des maternelles, et d'un savant fou dans les écoles élémentaires !

Fouilles archéologiques, ateliers de calligraphie et réalisation d'un conte animé pour les centres de loisirs maternels... Et des animations tout au long de la semaine sur les temps de restauration. Enfin, le samedi 24 mai ne manquez pas le grand pique-nique familial à la Bouvêche ! Il y en aura... pour tous les âges.

La 1^{ère} séance plénière du conseil municipal des jeunes

Des idées plein la tête et des projets à foison !

Le premier conseil municipal des jeunes d'Orsay a élu ses membres le 24 novembre dernier. Pendant un an les 29 conseillers sont désormais au service de leur commune. Civisme, multimédia, cadre de vie et environnement, équipements sportifs, festivités... Tous ces thèmes ont déjà été évoqués lors de la première séance plénière le 13 février 2008, en salle du conseil municipal.

À cette occasion, les jeunes conseillers ont présenté leurs projets, répartis en trois groupes de travail : multimédia, sports et loisirs et cadre de vie et environnement. Chacun a pu s'inscrire dans

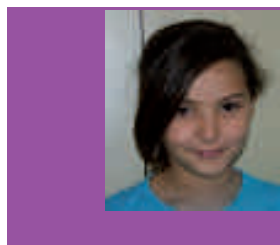
le groupe de son choix pour porter ses idées : lancement d'un journal trimestriel, organisation d'activités lors de la fête de la musique, création d'un marché de Noël, décoration du skate parc par un tag et mise en place d'une campagne de sensibilisation sur le développement durable. Les conseillers municipaux juniors prennent leur rôle au sérieux. Il nous faut les accompagner, tout en leur donnant la possibilité d'agir concrètement ; les encadrer tout en leur permettant de découvrir par eux-mêmes la vie publique, ses difficultés comme ses aspects positifs.



mémo

Les inscriptions au centre de loisirs élémentaire de Mondétour pour les vacances de juillet se feront auprès du service scolaire, du lundi 12 mai au vendredi 6 juin.

Tél. : 01 60 92 80 66 - scolaire@mairie-orsay.fr



Erratum bulletin précédent

Suite à une erreur d'impression, la photo de Yasmine Said a malencontreusement été remplacée par une autre. Toutes nos excuses à la jeune élue.

"Des arbres et des enfants"

Grandir ensemble !

Sensibiliser, mais aussi éduquer et amuser, ce sont les objectifs de l'action « Des arbres et des enfants », organisée par les services scolaire et espaces verts de la mairie d'Orsay. Pour la troisième édition, du 26 juin au 4 juillet, plusieurs animations sont prévues : familiarisation avec l'écosystème du bois Persan et histoire des espaces boisés qui entourent la ville. Animations toute la semaine, mercredi et week-end inclus, dans les centres de loisirs et les écoles.

scolaire@mairie-orsay.fr

01 60 92 80 67

SHFJ, un demi-siècle au cœur de la recherche clinique



Service de médecine nucléaire et centre de recherche, le Service Hospitalier Frédéric Joliot est un acteur clé de l'imagerie médicale, situé au cœur de notre commune.

Jeudi 10 avril, le Service Hospitalier Frédéric Joliot fêtait ses 50 ans. Installé près du centre hospitalier d'Orsay et rattaché au CEA, le SHFJ contribue largement au diagnostic des cancers et des maladies cérébrales grâce à l'imagerie médicale. Créé à Orsay en 1958 dans le but de développer l'utilisation médicale des isotopes radioactifs, le service poursuit aujourd'hui sa mission initiale. Il a été le premier centre de recherche en Europe à regrouper la plupart des méthodes d'exploration fonctionnelle et atraumatique au service du patient. L'événement, placé sous le haut patronage de la ministre de l'enseignement supérieur et de la recherche, fut l'occasion de revenir sur les avancées scientifiques qui ont fait la renommée de ce centre.

Les 50 ans du SHFJ, par le Pr. André Syrota, chef du Service Hospitalier Frédéric Joliot de 1984 à 2007, devant un premier rang conquis : (de gauche à droite) Bernard Bigot, Haut-commissaire à l'énergie atomique (CEA), Pierre Legrain, direction des sciences du vivant (CEA), Yves Caristan, directeur des sciences de la matière et du CEA-Saclay (CEA), et David Ros, maire d'Orsay et vice-président du conseil général chargé de développement économique, de la recherche et de l'enseignement supérieur.



Caméra TEP-TDM (tomographie par émission de positons et tomographie). Cette caméra permet d'associer au sein d'un examen "morpho-fonctionnel" unique des informations fonctionnelles et métaboliques à des informations anatomiques.

Le cerveau

de bébé compte

Les théories sur l'acquis et l'inné sont encore floues sur certains points, et la recherche neurologique en la matière se poursuit. Si l'on croyait certains comportements relevant de l'acquis, c'est-à-dire résultant de l'expérience, l'un d'entre eux vient d'être repéré comme inné !



Les chercheurs du laboratoire Neurospin à Orsay viennent ainsi de prouver que le sens du nombre relevait aussi d'un héritage génétique et qu'il existe dans le cerveau de nos bébés, dès trois mois, des neurones spécialisés. "Pendant très longtemps on a cru que le cerveau du bébé à la naissance n'était pas du tout spécialisé et que tout était fait par apprentissage à partir de la naissance", a déclaré Véronique Izard, qui a fait sa thèse à

Neurospin sur ce sujet, on est en train de montrer que dès la naissance il y a des régions qui sont très spécialisées". La découverte des deux régions critiques du cerveau, sensibles au nombre d'objets perçus, a été rendue possible grâce aux technologies d'imagerie médicale ultra perfectionnées (IRM) du laboratoire Neurospin. D'après les chercheurs, l'évolution de ces circuits cérébraux est à la base de la fondation de l'arithmétique.

Pour plus d'information, consultez :

www-dsv.cea.fr/toute-l-actualite/dossiers-de-presse/inauguration-de-neurospin/annexe-2-l-imagerie-biomedicale-au-cea

Le CNRS donne à la recherche française une puissance inégalée de calcul

Paris, 7 janvier 2008 : le Centre National de la Recherche Scientifique (CNRS), choisit IBM pour impulser une nouvelle dynamique à la recherche française. L'objectif est de mettre à disposition des chercheurs la puissance de calcul indispensable pour mener à bien des simulations numériques et des calculs de haute performance, approche essentielle pour la recherche scientifique du 21^{ème} siècle. Le CNRS propulse ainsi la France au premier plan européen et lui permet de rattraper son retard dans le domaine des supercalculateurs en recherche civile : elle se situe aujourd'hui au 3^{ème} rang mondial, derrière les Etats-Unis et l'Allemagne.

Cette nouvelle plate-forme implantée à l'IDRIS, centre national de calcul situé à Orsay, offre au CNRS un outil lui permettant de passer d'une puissance de calcul de 6,7 teraflops à un total de 207 teraflops, soit des centaines de milliers de milliards de calculs à la seconde.

Opérationnel dans les mois prochains, le supercalculateur sera particulièrement utile à l'étude du climat. La chimie, la biologie, la pharmacologie ou l'astronomie seront aussi avides des nouvelles capacités de calculs offertes par la plate-forme ouverte aux chercheurs du monde scientifique et de l'entreprise. Cette opération s'inscrit parfaitement dans les missions du CNRS, qui consistent notamment à déployer et maintenir de très grandes infrastructures de recherche, à destination de l'ensemble de la communauté scientifique française.



Calculateur de type vectoriel. La NEC SX 8 est l'un des calculateurs installés actuellement à l'IDRIS (Institut du Développement et des Ressources en Informatique Scientifique). Il cohabitera à partir de juillet 2008 avec le nouveau supercalculateur que le CNRS mettra à la disposition des chercheurs.

© CNRS Photothèque/IDRIS photographe : Thierry Goldmann laboratoire : UPS851 - INSTITUT DU DEVELOPPEMENT ET DES RESSOURCES EN INFORMATIQUE SCIENTIFIQUE (IDRIS) - ORSAY



Cristal pour le cryostat

Etudier l'univers exige préparation, technique, savoir et surtout innovation. Exemple, le cryostat, sensible aux températures proches du zéro absolu. Ce refroidisseur à 0,1 kelvin, capable de fonctionner en apesanteur, va équiper le satellite Planck de l'agence spatiale européenne.

Pour cette invention, le spécialiste de l'instrumentation spatiale de l'université Paris-Sud 11, Guy Guyot, a reçu le prix de l'ingénieur du conseil national des ingénieurs et scientifiques en France. Et le 24 janvier dernier, à Gif-sur-Yvette, le Cristal du CNRS 2007, récompensant les chercheurs contribuant à l'avancée des savoirs et des découvertes scientifiques, lui était remis, sous la présidence de Michèle Saumon, déléguée régionale Île-de-France Sud.

La facture de l'héritage

LE BUDGET PRIMITIF DE LA COMMUNE A ÉTÉ VOTÉ AU CONSEIL MUNICIPAL DU 15 AVRIL DERNIER. NOUS SOUHAITONS SALUER LE FAIT QUE LA MOITIÉ DE LA MINORITÉ A CHOISI DE NE PAS VOTER CONTRE CE BUDGET ET PRÉFÉRÉ NE PAS PRENDRE PART AU VOTE.

Un contexte particulier

Le budget primitif 2008 a été élaboré dans des conditions singulières en raison du **peu de temps disponible** entre l'installation des élus municipaux le 15 mars et le vote du budget, légalement obligatoire avant le 15 avril.

À cet état de fait est venu s'ajouter des marges de manœuvre extrêmement étroites en raison des **engagements déjà pris par la précédente équipe municipale** et que nous étions dans l'obligation légale de respecter, notamment les marchés en cours.

Enfin, il a été nécessaire de procéder à un **retour à la légalité** en procédant à la réintégration dans le budget communal des emprunts contractés par le Syndicat Intercommunal pour l'Équipement des communes de la Vallée de l'Yvette et de la Bièvre (SIEVYB) pour des travaux de voirie.

Cependant ce budget marque une évolution importante en enclenchant un processus de diminution de la dette orcéenne.

Faire évoluer au minimum la fiscalité

→ Le budget doit assumer les conséquences des choix effectués en 2007 : **report de factures de 2007 sur 2008 et augmentation de la dette communale en 2007, l'ensemble correspondant à des dépenses, représentant 4% des impôts 2007**, qui ont donc été reportées à 2008 !

→ Le budget doit prendre en compte les **augmentations statutaires des personnels décidées par l'État, et celle des charges indexées sur contrats**, soit une augmentation de 1,8%.

Rentrer dans la légalité des procédures et mettre fin à une situation opaque

Le budget communal 2008 réintègre la seconde et dernière tranche des travaux effectués par le SIEVYB. Il convient de rappeler l'historique de ces procédures qui conduisent aujourd'hui à l'obligation d'une réintégration budgétaire lourde de conséquences.

Le SIEVYB regroupe 13 communes. Depuis 1997 il a joué un rôle d'intermédiaire pour souscrire des emprunts hors budget communal. Dès 1998, les Orcéens ont commencé à rembourser ces emprunts en payant les cotisations qui figurent à la colonne "syndicat de communes" de leurs feuilles d'imposition. C'est par ce biais que 15 millions d'euros de travaux de voirie ont été réalisés dans la commune.

En 2005, **cette sortie de dépenses du budget communal (débudgétisation) a été reconnue illégale par la Chambre Régionale des Comptes** qui a fait remarquer en outre :

→ qu'avec ce dispositif la commune **perdait le bénéfice du mécanisme de la récupération de la TVA sur les travaux d'investissement**,

→ que les rues réhabilitées n'étaient plus intégrées au patrimoine de la commune puisque ce n'était pas la commune qui avait payé les travaux.

→ En mai 2006, le sous-préfet a demandé la dissolution du SIEVYB :

"Je pense que le moment est venu d'entamer la dissolution du syndicat et donc de procéder à la réintégration des emprunts dans les budgets communaux.

Cette solution mettrait ainsi un terme à une situation illégale pointée par la Chambre Régionale des Comptes".

En 2007, la commune a procédé à la réintégration de 5 M€, mais par suite de renégociations d'emprunts effectuées par le SIEVYB, l'opération n'a pas eu d'impact financier sur l'exécution du budget 2007 : de nouveaux des coûts reportés...

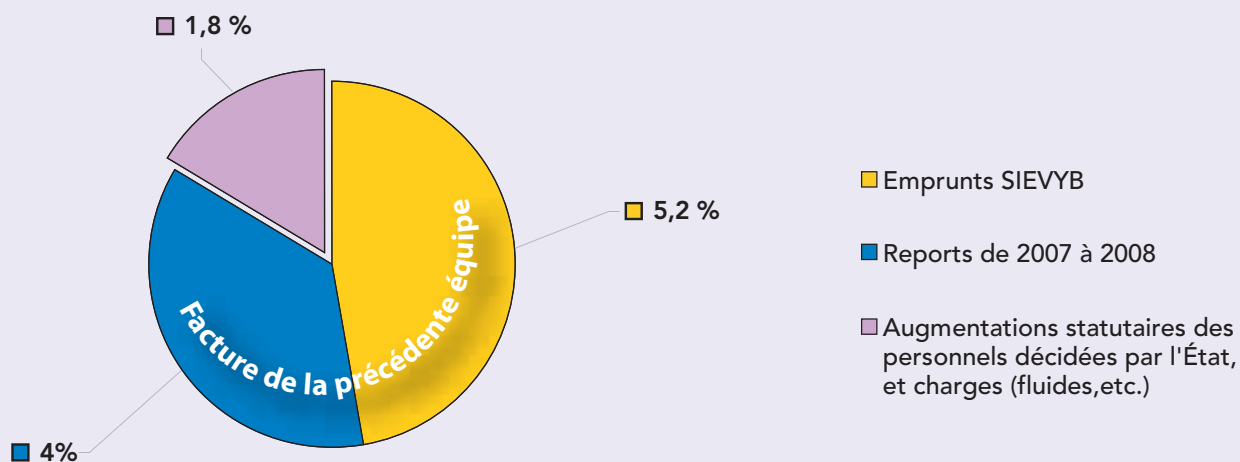
En 2008, en réintégrant la seconde et dernière tranche de travaux 2002-2005 (10 M€), le budget communal subit de fait l'impact de la totalité des emprunts, soit un capital restant dû de 11,9 M€.

Le coût de remboursement de ces emprunts, conséquence des choix passés et d'une situation illégale, pour l'année 2008 s'élève à 1,4 M€, soit une augmentation de 14% des recettes perçues en 2007 au titre des impôts ménages !

Si on traduit ces augmentations de recettes « obligatoires » (résultant de choix passés) en termes de taux de fiscalité, compte tenu de l'augmentation des bases, cela correspond à une **augmentation de +17,9 % des taux appliqués aux taxes ménages.**

Au niveau du contribuable orcéen, compte tenu désormais de la suppression du prélèvement SIEVYB on pouvait s'attendre à ce que la réintégration des emprunts SIEVYB soit neutre financièrement, ne constituant qu'un basculement de cotisations de la colonne "syndicat de communes" à la colonne "commune" des feuilles d'imposition. Ceci serait vrai si le coût du remboursement des emprunts SIEVYB était le même en 2008 qu'en 2007. **Or il n'en est rien, puisque ce coût passe de 0,88 M€ en 2007 à 1,4M€ en 2008, par suite de renégociations d'emprunts effectuées par le SIEVYB avec des modalités très discutables.** En conséquence, le coût pour le contribuable augmente bel et bien de 0,52 M€ ($1,4 - 0,88 = 0,52$) soit 5,2 points d'impôts ménages 2007.

L'augmentation effective d'imposition liée à la part communale 2007 sera de 11 % :



En conclusion,

ce budget primitif 2008 subit les conséquences des choix budgétaires de l'année 2007 et les effets drastiques de la réintégration des emprunts SIEVYB.

Dès 2009, des économies pourront être réalisées dans un maximum de secteurs (par exemple fleurissement, illuminations) et la récupération de la TVA liée aux travaux SIEVYB des années 1997-2001 devraient apporter des possibilités de choix pour la mise en œuvre du projet proposé aux Orcéens.

Réduire la dette

Le montant maximal des nouveaux emprunts sera inférieur de 0,2 M€ au remboursement en capital de la dette. **De plus la capacité de désendettement sera ramenée à moins de 15 ans (seuil d'alerte pour le percepteur), alors qu'elle est actuellement supérieure à 20 ans.** En effet en 2007, année électorale oblige (!), la dette communale s'est accrue sans que les impôts soient augmentés en conséquence.

Préparer l'avenir

Les emprunts permettront de financer des études pour la mise en œuvre de projets concrets. Une construction précise de nos projets permettra une recherche plus efficace de subventions. Nous irons systématiquement au devant de celles-ci. Les dépenses d'équipement et les travaux d'aménagement de bâtiments pour l'année 2008 seront examinées sans précipitation, de façon à éviter la génération de surcoûts lors de leur réalisation.

- Retrouvez le compte-rendu du conseil municipal du 15 avril 2008 sur www.mairie-orsay.fr
- Vous avez une question sur le sujet ? écrivez-nous à : budget2008@mairie-orsay.fr

Dépenses reportées après les élections, situation illégale du SIEVYB aux conséquences financières considérables, subventions manquées par l'équipe précédente : le bilan des choix passés pèse lourdement sur les finances de notre ville

Les raisons qui ont conduit Mme Aubry et sa majorité à préférer ne pas voter le budget de la commune avant les élections sont très claires : la situation financière de notre commune est mauvaise, pire que ce à quoi nous nous attendions. Elle a été aggravée par les choix de l'année passée :

- des factures 2007 dont le paiement a été reporté à 2008 notamment pour des travaux d'un terrain de football avoisinant les 150 000 euros, et pour la pose-dépose des illuminations de Noël pour 200 000 euros.
- une situation illégale pointée du doigt par le préfet et la Chambre Régionale des Comptes en ce qui concerne l'utilisation du Syndicat Intercommunal des Equipements de la Vallée de l'Yvette et de la Bièvre (SYEVIB) et une part du remboursement des emprunts « transférés » de 2007 à 2008.

• des demandes de subventions hors délais telle que celle du studio de danse de l'espace Tati pour plus de 200 000 euros.

Ainsi, sur les 11% d'augmentation, 9,2 % sont les conséquences directes des choix et des erreurs passés. On comprend mieux aujourd'hui pourquoi l'équipe sortante n'avait pas voté le budget avant les élections !

Ce lourd héritage a amené 4 membres de la minorité sur les 8 à refuser de voter contre le budget présenté (ils n'ont pas pris part au vote). De plus, seulement 4 membres de la minorité étaient présents pour participer aux débats !

Nous avons souhaité un retour à la légalité, à une situation saine, refusant toute présentation des comptes et des ratios financiers biaisée par

l'utilisation abusive du SIEVYB et visant à dissimuler des dépenses pourtant effectuées.

Toutefois, nous ne saurions rester sur des aspects négatifs résultants des décisions prises précédemment. Nous affichons une volonté claire d'aller de l'avant.

Dans les semaines, les mois, les années à venir, nous mettrons tout en œuvre pour réduire les coûts, continuer de réduire la dette comme nous avons commencé à le faire, et limiter les charges, tout en appliquant le programme pour lequel vous nous avez élus.

Nous prenons l'engagement de construire un avenir financièrement durable pour Orsay

Les élus de la majorité

En premier lieu, nous tenons à remercier les nombreux électeurs qui nous ont fait confiance le 9 mars dernier. Notre démarche pour les prochaines années sera constructive et non partisane, animée par la seule volonté de projeter notre ville dans l'avenir en respectant son histoire, son environnement et ses habitants.

*Le temps des promesses électorales étant révolu, voilà les Orcéens face à la dure réalité. Le budget 2008 voté cette semaine témoigne déjà des orientations choisies par la nouvelle majorité pour l'avenir et sa façon d'honorer ses engagements : **hausse des impôts de 11%**. Certes, une partie de cette hausse est due à des décisions de l'Etat, mais elle est aussi le signe d'un relâchement sur les dépenses de fonctionnement et les charges générales. A quoi ou à qui va servir le poste de "directeur de cabinet du Maire" nouvellement créé ? **Rappelons que la gestion de l'équipe sortante avait été saluée par la Préfecture de l'Essonne, le 30 octo-***

bre 2007, signifiant par un courrier que "les ratios sont satisfaisants et qu'il convient de les pérenniser".

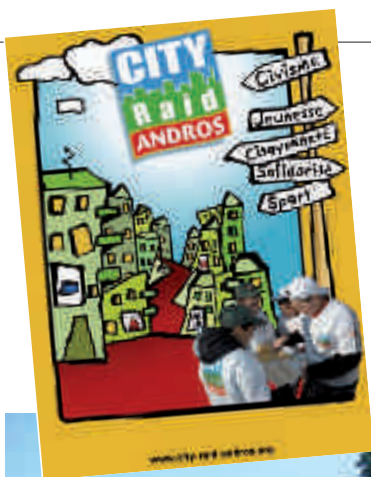
Où est la démocratie participative annoncée ? La nouvelle majorité ne participe qu'avec ses amis politiques. Avec seulement 86 voix d'écart aux élections, la majorité s'est adjudgé tous les sièges des représentants d'Orsay à la CAPS (Communauté d'Agglomération du Plateau de Saclay).

Ce n'est pas de la participation, c'est de l'hégémonie.

Les élections sont pour les citoyens l'expression d'un choix de vie, de territoire. Les Orcéens qui nous ont soutenus savent qu'ils peuvent compter sur nous pour défendre leurs intérêts et ceux d'Orsay. La taille de cet encart étant restreinte, contactez-nous pour en savoir plus :

contact@orsayaucoeur.com.

M.H. Aubry, B.Lucas-Leclin, D. Denis, J. Vitry, E. Liddiard, C.Ollé & S. Parvez



17 mai, le City Raid revient à **ORSAY**



Raid urbain pour les 10-13 ans

Découvrir sa ville, se repérer sur un plan, rencontrer les représentants des institutions, prendre des décisions en équipe, explorer les curiosités et richesses d'Orsay à travers une marche d'orientation : tels sont les défis du City Raid Andros, dont la mission est de générer chez les jeunes adolescents le sens du civisme via le sport, le jeu, la réflexion et la connaissance.

Deux étapes pour cette manifestation : la première locale, coordonnée par le service jeunesse de la ville, le 17 mai prochain et une grande finale nationale organisée à Paris en juin.

Le City Raid est un raid urbain qui se déroule en équipes sur une journée. Constituées de 6 enfants et d'un encadrant, chacune d'entre elles dispose d'un plan de la ville. Au cours de leur parcours, ils devront passer divers points de contrôle et répondre à un questionnaire portant sur la culture, les institutions et l'actualité. La thématique retenue au niveau national cette année est celle des jeux Olympiques.

Bulletin d'inscription p. 31 Inscrivez-vous !

Inscriptions auprès du service jeunesse
au 01 60 92 58 85,
jeunesse@mairie-orsay.fr ou
www.mairie-orsay.fr.

Informatique et multimédia pour tous

L'ESPACE MULTIMÉDIA DU SERVICE JEUNESSE, OUVERT À TOUS, EST ANIMÉ DEPUIS CETTE ANNÉE PAR JULIEN DEVRIENDT.

Interview.

Un espace multimédia, pour qui ?

Pour tous les Orcéens qui ont toujours exprimé leur besoin d'avoir au cœur de leur commune un lieu d'accès et d'apprentissage à Internet et aux outils informatiques.

Chacun y trouve son intérêt : les « jeunes » de 12 à 17 ans viennent pour tchater, jouer en réseau ou chercher une aide pour leurs travaux scolaires,

les actifs relèvent leurs messages électroniques et trouvent des informations pratiques sur le net,

les demandeurs d'emploi y font leur CV, scannent leurs photos d'identité et peuvent postuler en ligne,

les seniors viennent principalement pour apprendre à utiliser les outils.

Quels sont les projets de l'espace à court et moyen terme ?

Au départ, nous avons apporté un support aux usagers sous forme d'aide personnalisée, et aujourd'hui nous allons mettre en place des ateliers adaptés à chacun : initiation / formation, découverte du web sous forme de table ronde, stages multimédias pré-ados / ados...

Mais tout le monde n'envisage pas encore de plonger dans la « toile », je proposerai donc également des ateliers « vie pratique » : faire sa déclaration d'impôts sur Internet, faire ses achats...

Des rencontres seront organisées pour découvrir les acteurs du monde numérique. Au-delà de l'initiation, l'espace est en attente de labellisation net public, nous donnant ainsi la possibilité de faire passer à ceux qui le souhaitent, le Passeport Internet Multimédia* (PIM).

Bien entendu, notre objectif premier est d'initier aux bases de l'informatique mais également de proposer nos services aux personnes ayant déjà une bonne maîtrise des outils.

ateliermultimedia@mairie-orsay.fr
01 60 92 58 85

*Le PIM est un instrument de formation et d'évaluation des compétences acquises. C'est une attestation des capacités à utiliser un équipement informatique et les services de base d'Internet.

<http://delegation.internet.gouv.fr/netpublic/intro.htm>



FESTHÉA, tours de scène !



Du 15 au 18 mai, vous pourrez assister à FESTHÉA-Tours de Scène, Festival de Théâtre Amateur de l'Île-de-France Sud qui s'inscrit dans le cadre du Festival National Festhélia Tours.

Le Festival National de Théâtre amateur de Tours, créé en 1984, accueille une vingtaine de compagnies issues de sélections régionales qui présentent des spectacles du répertoire classique ou contemporain et des créations. Le festival est un lieu d'échanges sur l'art théâtral. Les compagnies viennent y trouver une reconnaissance de leur travail, des critiques constructives et d'éventuelles propositions de diffusion.

Chaque région de France sélectionne un spectacle qui la représentera au Festival national. Au vu du nombre élevé de compagnies de théâtre en amateur implantées en Île-de-France, (*) la région a été scindée en deux

zones géographiques. C'est dans ce cadre qu'a été créée l'association Festhélia-Tours de Scène en Île-de-France Sud.

La manifestation, intercommunale, associe les villes d'Orsay, de Bures-sur-Yvette, de Gif-sur-Yvette et de Gometz-le-Châtel, et se tient tous les ans au printemps.

La sélection s'adresse aux compagnies des départements de l'Essonne (91), Seine-et-Marne (77) et Val-de-Marne (94), et se déroule en plusieurs étapes. Une proposition de participation est d'abord envoyée aux 600 compagnies du sud de la région Île-de-France. Toutes les candidatures reçues sont examinées avec attention par une équipe de bénévoles du comité d'organisation de Festhélia.

De début janvier à mi-mars, l'équipe a vu chaque spectacle et n'a retenu que 7 ou 8 compagnies.

Sélectionnées, les compagnies proposent leur création artistique dans les villes participant au Festival. Le jury devra désigner le projet qui représentera l'Île-de-France sud au Festival national. Les critères retenus sont liés à la notion de cohérence : des aspects artistiques, du décor, des costumes, de la bande son, du jeu des comédiens, du choix des textes. Le jury évalue donc ces compétences croisées, caractéristiques du théâtre, art artisanal et collectif. **Et c'est à cette étape importante de la sélection qu'il vous ait proposé d'assister à Orsay !**

«Festhélia-Tours de Scène» a pour objectif d'assurer la promotion, le développement et la diffusion du théâtre amateur dans le sud de la région Île-de-France. Il encourage les pratiques amateurs en soutenant les créations des compagnies sur leurs lieux de vie, en favorisant le théâtre de proximité et en

développant les formations des compagnies à travers des stages et des conférences. Il est un des maillons de la pratique en amateur. Cet échange et ce travail commun ont permis d'élever de façon très significative le niveau artistique des compagnies.

** environ 60 % des compagnies de théâtre se trouvent en région parisienne.*

Agnès Pascaud, présidente depuis avril 2006 de l'association Festhélia Tours de scène et membre du jury de sélection depuis dix ans apporte des précisions sur l'édition 2008.

« Différents l'un de l'autre, les deux spectacles programmés à Orsay se caractérisent par un travail très engagé des comédiens. De plus, L'Opéra de quatre sous a l'originalité d'être masqué ». Cette année, c'est le thème du cirque qu'abordera le stage gratuit proposé aux compagnies.

agnes.pascaud@wanadoo.fr

Ouverture du festival à Orsay

Jeudi 15 mai 2008
salle Jacques Tati - 21 h

"L'Opéra de 4 sous" de B. Brecht
Atelier de Création des Coteaux du Sud
(Créteil)

Vendredi 16 mai 2008
salle Jacques Tati - 20h 30

"L'Inscription" de G. Sibleyras
Compagnie de l'Épi d'Orge
(Villemoisson-sur-Orge)

Toute la programmation sur
www.mairie-orsay.fr
www.festhea.free.fr

Service culturel 01 60 92 80 36 /28/26



Vendredi 20 juin

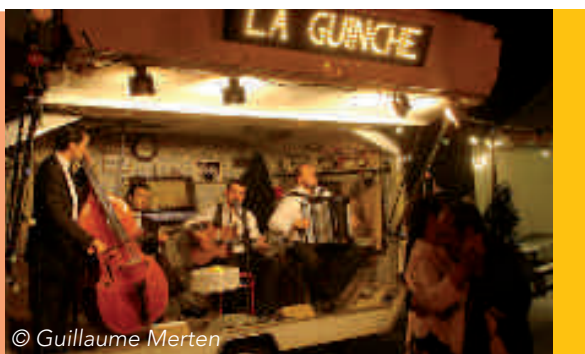
→**20h30** : ambiance Gospel « Tribute to the Roots » du côté de l'église Saint-Martin / Saint-Laurent et rencontre avec la nouvelle « chorale de variété » de l'ASO

Les fêtes d'Orsay

Trois jours pour fêter la musique sous le signe du partage et des rencontres... Cette Fête de la musique à Orsay célébrera les 30 ans de la MJC. Un programme festif digne de l'événement !

Samedi 21 juin

→**12h-17h** : Ateliers **graff** et **tremplin musiques actuelles** organisés par la MJC. Les jeunes Orcéens vont pouvoir goûter aux joies du « Graffiti ». Artistes confirmés, novices ou curieux partageront ainsi leur passion avec le public, tout en mettant en avant les aspects positifs et créatifs de cette discipline artistique.



© Guillaume Merten

Vous êtes à la tête d'un groupe de musikos ? Rock, ska, reggae, soul, hip hop... Peu importe le style. Vous rêvez de vous produire devant un public déchaîné. Et si ce rêve devenait enfin réalité... Comment ? En participant au tremplin musical amateur. Inscriptions auprès de la MJC au 01 69 28 70 33

→**20h30** : Sortez le nez de vos bouquins et déchaînez-vous au son des guitares, de l'accordéon et de la contrebasse avec le groupe « La Guinche » pour une guinguette digne des bords de Marne.

→**17h** : Ne soyez pas en retard pour l'**apéro-musique** concocté par tous les ateliers de la MJC. Contact mjc : <<http://www.mjctati.org>> info@mjctati.org 01 69 28 70 33

→**Minuit** : **Bouquet final**
À travers les solstices, l'homme retrouve le rythme des saisons. Le 21 juin c'est l'été qui sera célébré avec le grand feu de la Saint-Jean, illuminant la nuit parmi les plus courtes de l'année.



30 bougies pour la MJC d'Orsay !

La MJC, association loi 1901 d'éducation populaire, a été créée en 1978, avec comme objectif principal de faire vivre la culture à Orsay.

Durant ces 30 ans, la Maison des Jeunes et de la Culture a mis en place le cinéma dans la ville, la diffusion de spectacles jeune public – théâtre et musique actuelle – ainsi que des ateliers de pratique artistique.

Cette association existe grâce à l'implication des bénévoles et des permanents et compte aujourd'hui près de 2 000 adhérents. Si vous souhaitez rejoindre le conseil d'administration, vous pouvez contacter Fabienne Cauquais au 01 69 28 83 16 www.mjctati.org

Dimanche 22 juin

Ensembles vocaux enfants et adultes pour une journée de partage artistique. Chorales d'Orsay, ENMD, À Chœur Joie, Ach'Or de la faculté d'Orsay, Chœur et Orchestre Symphonique du Campus d'Orsay : tous contribueront pour cette 1^{ère} journée d'été à caresser la sensibilité des oreilles et réveiller le « boum boum » dans tous les cœurs.

Parc East-Cambridge Maison des associations
01 68 28 70 33 - info@mjctati.org



Encore un **mardi-gras** sous la pluie le 5 février dernier, et pourtant toujours autant de déguisements dans les cours de récréation... ! Au collège Alain-Fournier, élèves et personnel encadrant ont défilé dans l'enceinte de l'établissement, au rythme de percussions, précédant un spectacle de danse et une représentation de la chorale du collège. À Mondétour, ce sont les petits des assistantes maternelles du quartier qui ont endossé le temps d'une journée les costumes de leurs héros préférés.



© 2008-Michel Bouliela

Pas besoin d'être irlandais ou de s'appeler Patrick pour faire la fête le 22 mars. Il suffisait d'aller à Tati ! Accueillis par la Brigade d'improvisation à domicile, les amateurs de musique irlandaise ont ensuite eu droit à une petite mise en jambes : danses Céili, Seit ou Rince Céime sur les musiques endiablées des Bouncing Feet et des Frères Guichen.



Samedi 15 mars, **Carnaval** organisé par la MJC et le service jeunesse. Stands de maquillage, embrasement de "monsieur Carnaval", goûter et grand concert avec « Don Predo et ses dromadaires » à la salle Jacques Tati.

Concerts rock organisés par la MJC, samedi 2 février à la salle Jacques Tati. Nombreux sont ceux venus chanter et danser sur des airs de java, de rock ou de fanfare des groupes Tiramitsu, Petites Bourettes et P'tit Bazar.



"Zut !" c'était génial ! ... textes plein d'humour et univers original pour les trois musiciens de Zut ! Montés sur ressort, ils ont fait danser la salle Jacques Tati le 23 janvier sur des airs de rock, reggae, blues et même du raggamuffin !





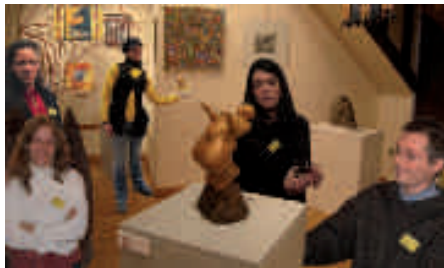
Ouidah a plané sur la ville

Durant tout un week-end, du 28 au 30 mars, Orsay a plongé dans l'univers Coltrane. Show Case, concert tout public et jam session. Empreint de l'esprit de l'immense John Coltrane, le Quartet Jean-Jacques Elangué a rempli la salle Jacques Tati de la douceur d'un jazz spirituel et vivement coloré.

Ainsi Danse...
Liberté de mouvement, expression corporelle de la pensée... la danse contemporaine s'aliène des dogmes du passé. La créativité a dirigé les artistes de « Carpe Diane ». C'est elle qui les a fait danser ainsi.

Gros succès pour la « **Carte blanche à la création** » offerte aux jeunes artistes de l'exposition « Il était cinq fois ».

Les 5 créateurs ont vu leur talent récompensé à plus d'un titre, dont un non négligeable : dès le jour du vernissage, six œuvres ont été vendues, et plus d'une trentaine d'autres par la suite. Pari réussi pour tous les participants à cette aventure artistique et humaine.

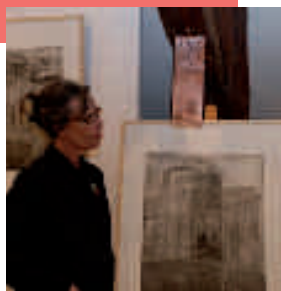


L'art dans le hall

Du 1^{er} au 9 avril à la Bouvèche, l'artiste Christine Gendre-Bergère a présenté son exposition « **Malgré tout, gravures inédites** ». Un regard vécu sur la "résurrection" d'Hiroshima et un hommage à Samuel Beckett.

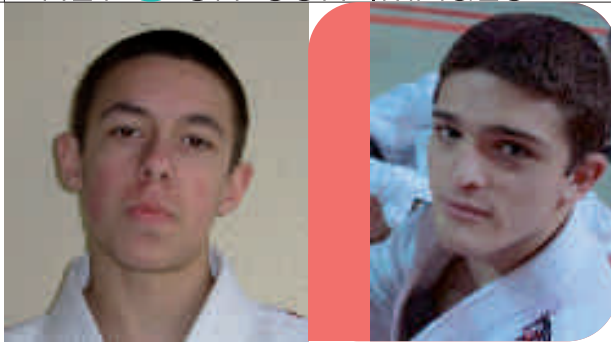


L'art et la politique, les deux ingrédients de la comédie grecque, ont pris place à Orsay pour monologuer sur l'art contemporain et ses aléas dans la pièce « **L'affaire Dussaert** » de Jacques Mougenot.



« **Le Carillon de la montagne Tông-Son** » de la compagnie d'« Un Théâtre l'Autre », nous a emporté au cœur de la Chine sous des clochettes de jade blanc. Un spectacle magnifique.





Résultats encourageants au club de judo de l'ASO !

15 ans et ceinture marron, Yoann Gastebois (à gauche), qui suit des cours de judo à l'ASO et à l'AJ91, est arrivé 1^{er} à la sélection cadets de la ligue de judo de l'Essonne, le 10 novembre 2007 et au championnat d'Essonne cadets à Brétigny-sur-Orge, le 3 février 2008. Yohan Dumas-Pilhou (à droite), 16 ans, également ceinture marron, a quant à lui remporté la sélection juniors le 10 novembre 2007.



Les judokas orcéens sur le podium !

Le gymnase Blondin était bondé pour le critérium organisé par la section judo de l'ASO et la ligue de judo de l'Essonne, le 13 janvier dernier. Bravo aux benjamins orcéens qui chacun dans leur catégorie a défendu avec talent les couleurs d'Orsay !



Ça danse à Alain-Fournier

Avec trois heures de danse le vendredi après-midi (emploi du temps aménagé, sans réduction d'horaires des autres enseignements), les élèves de la section préparent activement les nombreuses représentations de l'année : spectacle offert aux CM2, gala de fin d'année à l'opéra de Massy le 13 juin et rencontres inter-établissements.

Inscription au secrétariat du collège : Mme Castello - 01 69 31 24 00

Grand succès pour le Shaolin Chuan Club !

C'est sous le regard admiratif d'un public plus nombreux que l'année précédente et de François Rousseau, adjoint au maire chargé des sports, que dimanche 30 mars, le COU Kung Fu des Ulis, la section Kung Fu de l'université Paris-Sud et le Shaolin Chuan Club Val d'Yvette ont proposé une démonstration de Kung Fu, clôturée par l'impressionnante prestation de deux moines de Shaolin.



Club d'Échecs d'Orsay : le champion de l'Essonne est orcéen !

Le 1^{er} décembre 2007, Alexandre Hermant s'inscrit au Club d'Échecs d'Orsay. Excellente initiative puisque le lendemain, il participe au championnat de Ligue et remporte le titre de champion de l'Essonne de sa catégorie Petit-poussin. Une victoire qui l'a qualifié d'emblée pour le championnat de France, du 20 au 27 avril à la Roche-sur-Yon. Dans la catégorie Pupille, c'est Adrien Sadegh qui se qualifie, arrachant la 5^{ème} place, après 2 rondes de départage.

Club d'Échecs d'Orsay : 01 69 28 27 12 (répondeur)



De gauche à droite,
Elizabeth Delamoye
présidente du CAO,
David Ros, vice-
président du conseil
général de
l'Essonne et
Michel Berson
président du conseil
général de l'Essonne

© Alexis Harnichard

Le Club Athlétique d'Orsay a reçu à l'occasion des Podiums de l'Essonne fin 2007 le prix Jean-Marc Salinier, récompensant une association omnisport particulièrement méritante. Félicitations au club, l'une des plus anciennes associations de notre commune, qui regroupe aujourd'hui plus de 1500 adhérents dans 15 sections sportives ! Par ailleurs, M. Pierre Péron (président de l'OMS) a reçu le prix du bénévolat, compte-tenu de son engagement sur notre commune au cours des 35 dernières années.



Allez le FCOB !

L'équipe des - de 15 ans du Football Club Orsay-Bures est qualifiée pour la 1^{ère} fois en demi finale de la coupe de l'Essonne. Les supporters sont convoqués le **jeudi 8 mai à 14 h 30** au stade municipal d'Orsay pour encourager les futures stars dans ce match contre l'équipe de Savigny.



L'Orcéenne

→circuit 2 km : départ à 9h30
→circuit 8 et 15 km : départ à 9h45

PARTICIPATION en pré-inscription :

→adultes : 5 €
→enfants : 2 €

inscription le 8 juin :

→adultes : 6 €
→enfants : 2 €



Dimanche 8 juin, départ de la 3^{ème} édition de l'Orcéenne ! Rendez-vous au stade d'Orsay pour ce parcours nature de haute qualité, au cœur du bois des Rames. De la course de 2 km à celle de 15 km, tous les niveaux sont pris en compte. Enfants, adultes, en famille, amateurs et semi-professionnels, l'Orcéenne est pour vous. La course qui monte, qui monte...dans la région !

BULLETIN D'INSCRIPTION

« L'ORCÉENNE 2008 » dimanche 8 juin 2008

À retourner au service des sports de la mairie d'Orsay, accompagné de votre règlement (à l'ordre du Trésor public) et d'un certificat médical ou d'une copie de licence sportive.

Inscription possible en ligne sur www.mairie-orsay.fr (inscription validée dès réception de la participation financière).

Règlement disponible sur www.mairie-orsay.fr ou sur demande à secretariatsports@mairie-orsay.fr et aux accueils de la mairie.

Pré-inscrivez-vous !

Nom :

Prénom :

Date de naissance : / /

Adresse :

2 km 8 km 15 km

Tél. :

Courriel :

Vous pouvez aussi vous inscrire jusqu'au 6 juin :

→en ligne sur www.mairie-orsay.fr

→par mail secretariatsports@mairie-orsay.fr

→sur place de 8 h à 9 h

Autres participants

Nom :

Prénom :

Date de naissance : / /

Adresse :

2 km 8 km 15 km

Nom :

Prénom :

Date de naissance : / /

Adresse :

2 km 8 km 15 km

Nom :

Prénom :

Date de naissance : / /

Adresse :

2 km 8 km 15 km

Nom :

Prénom :

Date de naissance : / /

Adresse :

2 km 8 km 15 km



Un week-end en Normandie ?

L'office de tourisme propose la visite du Mont Saint-Michel le 22 mai au matin et la traversée de la baie l'après-midi. Repas gastronomique et nuit dans un hôtel 2**. Le lendemain, randonnée de la pointe du Groin à Cancale. Renseignements et réservations auprès de l'office de tourisme.

Office de tourisme de la vallée de Chevreuse en Essonne
17 rue de l'Yvette 91400 Orsay
01 69 28 59 72
www.tourisme-valleedechevreuse91.com



On chante de bon cœur à l'A.S.O

Depuis septembre 2007, l'ASO propose une chorale de variété. Chaque mercredi soir, sous la baguette de Frédérique Renault, talentueux chef de chœur, résonnent les grands classiques de la chanson française.

Deux heures de répétition qui ont un goût de trop peu ! C'est dire l'enthousiasme et la convivialité qui règnent au sein du groupe.

À l'occasion de la fête de la musique, les choristes vous proposent de partager ce plaisir le vendredi 20 juin à 20 h 30 à l'église d'Orsay.

Si, chanteur confirmé ou amateur, l'envie vous prenait de rejoindre le groupe, quel que soit votre âge, contactez l' A.S.O. !

Amicale Scolaire d'Orsay :
Françoise Lacoste au
01 69 07 30 50 ou
l'A.S.O. au 01 69 07 61 36

Les Cyclos du CAO 2 roues et une histoire

Le 18 juin 1975, la section « Cyclisme » s'ouvre au Club Athlétique d'Orsay (CAO). Très vite, la section s'organise pour fréquenter les rallyes et les randonnées de la région, car la situation géographique d'Orsay se prête parfaitement à la pratique du cyclotourisme : au sud avec l'Hurepoix et à l'ouest avec la vallée de Chevreuse qui déroule son tapis vert sous les roues des cyclos.

Au début des années 80, une ou deux sorties collectives en car sont mises au programme. Les « cyclos » et leurs épouses ont pu découvrir ainsi la région Nord, les Ardennes, la Champagne, la Bourgogne...

En 1985, pour célébrer les 60 ans du CAO, huit cyclos font la « randonnée du jumelage », reliant Kempen (Allemagne) à Orsay. Cette sortie fait partie des grands exploits du CAO, au même titre que Calais-Brindisi et le Tour de France cyclo.

Aujourd'hui, les modes de vie ont changé, les loisirs sont plus nombreux...néanmoins, les cyclotouristes continuent à sortir chaque dimanche, à participer aux rallyes



locaux, et à organiser de nouvelles sorties à vélo... Bref, si les cheveux ont blanchi, les cœurs sont restés jeunes et les mollets toniques !

Pour toute information, contactez Gervais Descamp au 01 64 46 91 70.

CAO section cyclotourisme 01 69 28 19 90

Petits hommes du monde

Vous souvenez-vous d'Élise et Brice, « les Petits hommes du Monde », revenus l'an passé à Orsay de deux années de tribulations cyclistes à travers le monde ? Les deux jeunes aventuriers nous ont fait partager leur carnet de voyages en images, avec leurs mots, le mardi 11 mars à la salle Jacques Tati. Et les « Petits hommes du Monde » sont maintenant une association...

<http://petitshommesdumonde.free.fr>





s'élan

UNE NOUVELLE STRUCTURE POUR UN NOUVEL ÉLAN : UNE DÉMARCHÉ RÉSOUMENT COLLECTIVE ET PARTICIPATIVE

Depuis fin 2007 se met en place une association des commerçants d'Orsay. Des groupes de travail se sont réunis pour travailler à son organisation, son champ d'action et ses objectifs. Une démarche collective et motivée qui a abouti en janvier dernier par le dépôt officiel des statuts de l'association. Comm'Orsay est lancée !

« Notre objectif : protéger et valoriser le commerce orcéen, souligne François Many, président de Comm'Orsay. Car si notre commune propose des produits et des services de qualité dans une configuration géographique attrayante, la concurrence des centres commerciaux de la région n'en est pas moins menaçante, risquant à terme de mettre en péril la santé et la pérennité du commerce local. François Many, se veut uniquement le représentant de cette nouvelle collectivité. « L'Association est ouverte à tous les commerçants de la ville. Une seule prérogative : partager cette même volonté de défendre les intérêts de notre commerce local et garantir la qualité des services offerts. Pour le reste, toutes les bonnes volontés, toutes les idées sont bonnes à prendre! »

Tous les commerçants de la ville ont ainsi été informés de la création de l'association et sont les bienvenus pour participer à l'aventure ! À ce jour, près de 30 d'entre eux sont déjà partie prenante dans les actions initiées par Comm'Orsay.

Comment fonctionne Comm'Orsay ?

→ **Le principe fondateur** : un mode de fonctionnement résolument collectif et participatif où chacun peut apporter sa contribution en fonction de son temps, ses centres d'intérêt et ses disponibilités. La notion de bureau n'existe que pour satisfaire aux exigences administratives et juridiques !

→ **La condition sine qua none** : un engagement de la part de tous les acteurs à faire ce qu'ils disent ou ce qu'ils proposent de faire. Une responsabilité partagée qui a été formalisée par l'élaboration d'une Charte en Or, déjà signée par un certain nombre de commerçants.

→ **Le fonctionnement envisagé** : des commissions ou groupes de travail qui planchent sur les questions et problématiques inhérentes à la vie et au succès de l'association. Chaque groupe fait des propositions concrètes, soumises à la décision collégiale de l'association.

→ **Des premières commissions** ont été créées pour mettre l'association sur les rails et pour traiter des sujets prioritaires identifiés :

- *une commission administration* : création de la structure juridique, rédaction des statuts ;
- *une commission finances* : gestion des cotisations des adhérents et moyens de financement de l'association ;
- *une commission actions commerciales et communication externe* : état des lieux et actions menées dans les autres communes du département. Étude et propositions d'animations ;
- *une commission communication interne* : nom pour l'association, contenu de la charte d'engagement, constitution d'une base de données commerçants actualisée, échanges d'information entre commerçants, etc...

Cette liste n'est en rien exhaustive. De nouvelles commissions ont d'ailleurs été créées en fonction des besoins et des exigences identifiés, comme par exemple, la commission stationnement pour optimiser l'accueil des clients dans la ville. À la mairie, la City coach est un support pour l'association au regard de ses besoins : gestion quotidienne de l'association, accompagnement des groupes de travail, relations avec la mairie et la chambre de commerce, ou encore mise en œuvre d'actions décidées par l'association...

Les objectifs de l'association

- Agir pour la collectivité commerçante : mutualiser les moyens et les ressources dans l'intérêt de tous les commerces d'Orsay et développer la complémentarité entre commerçants.
- Lutter contre la concurrence des grandes surfaces nombreuses dans les alentours et préserver l'existence du commerce de proximité.
- Valoriser le petit commerce : capitaliser sur la qualité de la relation à la clientèle et sur la qualité de l'offre.
- Dynamiser l'activité commerçante d'Orsay : retenir, attirer, fidéliser la clientèle. Donner envie de venir et revenir faire ses courses à Orsay. Accroître les ventes.
- Favoriser et développer la communication interne et externe.

Contact : François Many
01 69 29 80 00
contact@studioimagespro.fr



Objets trouvés



Tous les objets trouvés sur la commune d'Orsay sont à déposer à la police municipale qui les centralise.

→ Bureaux ouverts

• du lundi au vendredi

de 9 h à 12 h 30 et de 13 h 30 à 17 h 30

01 64 46 00 00

policemunicipale@mairie-orsay.fr

Recrutement

500 postes de gardien de la paix
sont à pourvoir sur les départements
77, 78 91 et 95



→ Conditions d'inscription :

- Être titulaire du BAC
- Nationalité française
- Taille minimale 1 m 60
- Casier judiciaire vierge
- Être âgé de 17 ans au moins au 1^{er} janvier 2008 et 35 ans au plus.

→ Clôture des inscriptions le 12 juillet 2008

→ Épreuves écrites le 8 septembre 2008

Dossiers d'inscription sur demande au : **01 69 33 76 36 / 37**
info.police-recrutement-iledefrance@interieur.gouv.fr

Solidarité

« Les Crocus », centre d'accueil de jour pour les personnes atteintes de la maladie d'Alzheimer, recherche des bénévoles pour assister les aides médicaux-psychologiques.

→ Les Crocus - Mme Joseph
85 rue de Paris - 91400 Orsay
01 60 12 39 47

Pour information, l'annuaire gratuit
Proxville Orsay 2008 distribué en avril



dans les boîtes aux lettres n'est pas une publication de la mairie, mais de l'imprimeur Proximage (tél.: 01 69 20 75 00). Les imprécisions concernant le plan d'Orsay ne sont donc pas du fait de la mairie.

Erratum

Une erreur s'est glissée dans le magazine municipal n° 46 page 27. C'est la pharmacie du Guichet, 49 rue Charles de Gaulle, qui a changé ses horaires :

→ Du lundi au vendredi
de 9 h à 13 h et de 14 h 30 à 20 h,
le samedi de 9 h à 13 h et de 14 h 30 à 19 h.

→ Pendant les vacances scolaires,
du lundi au samedi de 9 h à 12 h 30 et
de 14 h 30 à 19 h 30.

Enquêtes INSEE

L'institut National de la Statistique et des Études Économiques (INSEE) effectue deux enquêtes entre le 31 mars et le 15 septembre 2008 :

→ **la première sur la santé et le handicap ; et la seconde auprès de personnes en situation de handicap.**

Une démarche soutenue par de nombreuses associations nationales de personnes en situation de

handicap. Les données collectées devraient permettre de mieux cibler les politiques publiques en la matière.

Dans notre commune les personnes concernées par les enquêtes seront contactées directement par un enquêteur de l'INSEE, muni d'une carte d'accréditation officielle.

Depuis janvier, l'institut de beauté « Oh ! Soleil » propose toute une gamme de massages : pierres chaudes, soins aux herbes du Siam, massage chinois... Tous les jours sur rendez-vous au :

Oh ! Soleil
22 rue Archangé
01 69 07 28 11

Un nouveau restaurant japonais à Orsay : **TSUKUSHI**

Ouvert depuis le 12 mars 2008, cet établissement propose bien évidemment tout un assortiment de sushis et makis mais également des grillades au feu de bois.

Ouvert tous les jours, sauf le lundi, de 11 h 30 à 15 h et de 19 h à 22 h 30 (horaires susceptibles d'être modifiés en fonction de la fréquentation)

Tsukushi - 4 rue Boursier - 01 69 07 34 60



L'Italie à la Villa d'Orsay

Fort de ses 18 ans d'expérience dans la restauration franco-italienne M. Abida vous accueille depuis février dans son nouveau restaurant - pizzeria - grill où l'on peut déguster des spécialités de pâtes, viandes et pizzas artisanales. Côté déco, tout a été refait. La Villa d'Orsay joue sur une ambiance italienne néo-chic : rouge pour la première salle et rococo dans la deuxième. Pour les beaux jours, une terrasse d'été va même être installée !

Ouvert tous les jours de 6 h 30 à 16 h et de 18 h 30 à 23 h.

Il est possible de venir aussi chercher des plats à emporter.

24 rue Charles de Gaulle - 01 64 46 09 67



Depuis fin février, dans l'espace couvert du marché du Centre, Monsieur Martin vous propose un éventail de petite pêche et sa spécialité sur commande : le plateau de fruits de mer. **L'Océanique - Marché Couvert du Centre Ville - 06 21 00 32 18**

Après 17 ans de bons et loyaux services dans leur boulangerie rue Boursier, M. et Mme Travers ont pris une retraite bien méritée, et remercient chaleureusement la clientèle qui leur a fait confiance toutes ces années.



Les Pompes Funèbres Marbrerie deviennent Roc Eclerc Pompes Funèbres Marbrerie

35 boulevard Dubreuil Tél. : 01 64 46 01 45

Du lundi au vendredi de 9 h à 12 h et de 14 h à 18 h

Le samedi de 9 h 30 à 12 h et de 14 h à 17 h

Permanence téléphonique 24h / 24

Précision

Mme Challal, nouvelle gérante d'Orsay pressing, est l'ancienne employée de la boutique. La qualité de prestations reste garantie !



Foot à 5

UrbanFootball a été créé en 2005 par deux camarades d'HEC, footballeurs du dimanche, frustrés de ne pouvoir facilement pratiquer ce sport à Paris. Depuis, trois centres ont vu le jour et le dernier à ouvrir ses portes est celui d'Orsay - les Ulis. Solution idéale pour la pratique du foot dans un centre accessible, Urban Football propose la location d'un espace dédié, optimisé pour le foot à 5 contre 5. Avec ses 4 terrains en intérieur et 4 en extérieur, ses

UrbanFootball recrute des arbitres

Vous aimez le ballon rond, vous connaissez les règles et cherchez un job d'appoint ? Devenez arbitre des mini-championnats organisés par UrbanFootball ! Il suffit pour cela d'être disponible le soir en semaine.

championnats loisir le soir, l'événementiel sur mesure ou encore la retransmission des matchs au Club house, Urban Football vous accueillera prochainement tous les jours. Champions en herbe, futurs zizous ou amateurs passionnés, venez découvrir l'univers de ce foot urbain sur le plateau !

Rue Nicolas Appert - 91400 Orsay

Tarifs et renseignements au :

01 76 91 56 80

www.urbanfootball.fr

Ouvert tous les jours de 9h à minuit



Les conseils municipaux

Le compte-rendu succinct des différents conseils municipaux des 4 février, 15 et 26 mars, 9 et 14 avril sont disponibles sur le site de la mairie : www.mairie-orsay.fr (suivre rubrique → Ma ville → Vos élus municipaux)

Prochains conseils municipaux

Mercredi 21 mai 2008

Mercredi 18 juin 2008

à 20 h, salle du conseil municipal

Pour plus de précisions, vous pouvez consulter le compte-rendu succinct du conseil municipal sur notre site Internet : www.mairie-orsay.fr

Réunion publique

Judi 5 juin à 20 h 30

à la salle Jacques Tati

Lancement de la démarche de démocratie participative et des conseils de quartier à Orsay

Renseignements et suggestions : conseilsdequartiers@mairie-orsay.fr

NAISSANCES

Sélène Hatry le 18 novembre / Erwan Danin le 19 novembre / Auguste Nicoleau-Bergeret le 12 décembre / Mark Bouguion le 13 décembre / Yasmina Covaci le 18 décembre / Angèle Croizet le 19 décembre / Zoé Moreau le 19 décembre / Matheo Druot le 22 décembre / Alex Ruiz-Minano le 22 décembre / Mattéo Duvillard-Charvais-Chagneau le 24 décembre / Hippolyte Roy le 28 décembre / Eloïse Fromang le 30 décembre / Sélène Ruffat le 31 décembre / Margot Yao-Leclerc le 3 janvier / Lynn Almasri le 6 janvier / Babybas Duclos-Conchard le 7 janvier / Alice Thierry le 8 janvier / Raphaël Caumartin le 13 janvier / Lucie Gayot le 15 janvier / Virgil Le Vaguerése le 15 janvier / Kétia Nzakimuena Ntalaketo le 16 janvier / Keren Nzakimuena Ntalaketo le 16 janvier / Emma Paraliu le 19 janvier / Maxime Paraliu le 19 janvier / Naya Hayek le 19 janvier / Jean Poux le 22 janvier / Fatima Ben Atia le 23 janvier / Yousef Jaoua le 26 janvier / Camille Delair-Picault le 28 janvier / Yasmine El Hajji le 30 janvier / Arthur Bertier le 1^{er} février / Marilou Douai le 1^{er} février / Valentino Angeli le 5 février / Anaïs Prévost le 5 février / Gaël Defour le 6 février / Marin Defour le 6 février / Gabin Duranville le 7 février / Alban Merlet le 7 février / Nahéla Zara le 8 février / Alissa Lollia-Rousseau le 9 février / Elya Saba le 11 février / Samuel Duval le 14 février / Laszlo Bouillier le 22 février / Driss Boga-Brebéche le 25 février / Shamy Ait Tayeb le 26 février / Tiago Augusto le 29 février / Paul Badin le 1^{er} mars / Léa Guerrero-Perrot le 6 mars / Juliette Deck le 13 mars / Maxime Deck le 13 mars / Mathéo Baron le 14 mars / Max-Noah Baron le 14 mars / Chloé François le 18 mars / Charlie Metral-Boffod le 18 mars.

MARIAGES

Nacim Mechiche et Shayma Aboug le 22 décembre / Yvan Widroiajegodomitcher et Marie-Christine Dessalles le 9 février / Jean-Marie Dorey et Françoise Souffez le 1^{er} mars.

DÉCÈS

Jacques Pellier le 13 décembre / Denise Gicquel le 15 décembre / Margot Weinbaum le 22 décembre / Monique Poncet le 26 décembre / René Buquet le 30 décembre / Frédéric Compennolle le 4 janvier / Emilia Galiegue le 4 janvier / Odette Pourette le 4 janvier / Jean-Pierre Ithurbide le 5 janvier / Jacqueline Pepy le 5 janvier / Louise Desvignes le 6 janvier / Annette Montebault-Leroy le 6 janvier / Françoise Rolland le 6 janvier / Mario Pedrini le 8 janvier / Clothilde Lecomte le 11 janvier / Lucie Peter le 18 janvier / Louise Lépiessier le 28 janvier / Raymond Marmande le 2 février / Irini Christodoulou le 5 février / Colette Laffontas le 7 février / François Paillissé le 8 février / Célestine Le Panse le 12 février / Ida Liotenberg le 13 février / Marie Chanut le 14 février / Christian Martinez le 16 février / Denise Hunault le 21 février / Nicole Peyrat le 21 février / Jeanne Cimetière le 24 février / Marie-Louise Boudeau le 9 mars / Roger Coutarel le 10 mars / Nicole Le Moal le 12 mars / Marie-Christine Cassotti le 13 mars / Georgette Suin le 14 mars / Gabrielle Torosani le 14 mars / Simonne Fargette le 19 mars



Madame Lucie (Peter) Gicquel est décédée le 18 janvier 2008 à Orsay. Née à Lanuéjols (Aveyron) le 14 janvier 1917, elle s'installe à Orsay à 18 ans. D'abord employée à la gare de Lozère, elle intègre en 1945 le ministère des statistiques de Paris où elle travaillera jusqu'à sa retraite. Lucie était l'épouse d'Henri Gicquel, une figure emblématique d'Orsay dans le domaine sportif. Nommé président d'honneur en 1970, il avait intégré à « l'Yvette sportive » dès fondation, en 1925. Footballeur et lutteur, il a été dirigeant de la section de football et membre du comité directeur, puis vice-président du club. Lucie Gicquel s'est également beaucoup investie dans cet univers sportif et le CAO c'était sa 2^{ème} famille. À sa famille, à son fils Bernard, à ses amis, la municipalité présente ses plus sincères condoléances.

5^{ème} CONCOURS

des balcons, jardins et commerces fleuris

Les fleurs et les plantes sont votre passion ? Alors n'hésitez pas à la partager en participant au concours de fleurissement organisé par la ville d'Orsay. À la clef, de nombreux lots à gagner : visites guidées de jardins, parcs, musées... et une nouveauté cette année : l'inscription automatique des lauréats au concours départemental des villes et villages fleuris 2008.

Bulletin d'inscription

à retourner au service espaces verts avant le 30 mai 2008 - 2 place du général Leclerc - 91400 Orsay

Nom :

Prénom :

Adresse :

Bâtiment :

Tél. :

Mél. :

déclare m'inscrire au concours 2008

CATÉGORIE : ENFANTS DE MOINS DE 16 ANS

- balcons, jardins
- écoles fleuries

CATÉGORIE : JARDINS FLEURIS VISIBLES DE LA RUE

CATÉGORIE : IMMEUBLES COLLECTIFS (BALCONS, TERRASSES, FENÊTRES)

- participation individuelle
- immeuble fleuri (comportant au moins 6 participants)

CATÉGORIE : DÉCOR FLORAL INSTALLÉ SUR OU EN LIMITE DE LA VOIE PUBLIQUE

- participation individuelle
- rue fleurie (comportant au moins 8 participants)

CATÉGORIE : COMMERCE ET ENTREPRISES FLEURIS

- décor artificiel
- décor naturel

Pour tous renseignements complémentaires contacter Lynda Leloup : 01 60 92 81 01 espacesverts@mairie-orsay.fr

City Raid Andros

course d'orientation pour les 10-13 ans

Bulletin d'inscription

À retourner au service jeunesse - 1^{er} rue André Maginot - 91400 Orsay
avec une autorisation parentale pour les mineurs non-accompagnés

Nom :

Prénom :

Adresse :

Bâtiment :

Tél. :

Mél. :

Rendez-vous à 9 h dans le parc EastCambridgeShire - Renseignements au 01 60 92 58 85



★ SPECTACLE DE FIN D'ANNÉE DES ATELIERS JEUNESSE

Jeudi 19 juin à 20 h

Salle Jacques Tati
Service jeunesse : 01 69 92 58 85
jeunesse@mairie-orsay.fr

★ FÊTE FORAINE

Du samedi 17 au dimanche 25 mai

Place du docteur Albert



★ ORSAY SOUS LES PALMIERS grande journée commerciale

Samedi 24 mai de 9 h à 19 h

Rue de Paris et Rue du Dr Ernest Lauriat

1 h 30 de parking offerte boulevard Dubreuil
par l'association des commerçants

★ FOIRE À TOUT DU CENTRE

Dimanche 15 juin de 9 h à 18 h

OMAF / service coordination événementielle
fetes@mairie-orsay.fr

organisée par
les Amis de Mondétour
avec le soutien de
l'OMAF
à Mondétour

2008

Fête des fleurs

samedi
17 mai
Course cycliste

dimanche
18 mai
Danses de Jadis - Déjeuner champêtre - Bal

Renseignements : fetes@mairie-orsay.fr / 01 60 92 80 22

★ 1 MOIS, 1 EXPO !

→ juin,
sculptures de Anne Podevyne
→ juillet,
pastels et acryliques de Suzie Berthelot
→ septembre,
sculptures de Guillaume Roche

Service culturel : 01 60 92 80 36/28/26
culture@mairie-orsay.fr

★ FÊTE DE L'INTERNET

Du dimanche 11
au dimanche 18 mai

Service jeunesse
01 60 92 58 85
jeunesse@mairie-orsay.fr

★ VACANCES SCOLAIRES

à partir du vendredi 4 juillet (soir)

